

“PROMOVAREA ȘI PROTEJAREA DREPTURILOR FEMEILOR MIGRANTE”

Atelier de lucru

**„Integrarea migrației în strategiile dezvoltare din perspectiva
egalității de gen”**

Abordarea legăturii dintre migrație și dezvoltare din perspectiva gender

Dorin Vaculovschi

Chișinău, 1 octombrie, 2015

Ce reprezintă dezvoltarea?

- **Dezvoltare** – (DEX) - Acțiunea de a dezvolta și rezultatul ei.
- Formă revoluționară a mișcării, de trecere de la o stare calitativă veche la alta nouă prin salturi, prin întreruperea continuității procesului evolutiv, prin transformarea cantității în calitate. Extindere, creștere în proporții, în însemnătate, în forță. Formare, creștere (în sens fizic sau intelectual).
- **Dezvoltarea economică** - presupune un ansamblu de transformări cantitative, structurale și calitative, atât în economie, cât și în cercetarea științifică și tehnologiile de fabricație etc.
- Conceptul de **dezvoltare durabilă** presupune o asemenea dezvoltare a economiei care să fie compatibilă cu mediul natural și care să asigure satisfacerea trebuințelor de viață ale oamenilor în condițiile în care să nu fie afectate posibilitățile de viață ale generațiilor viitoare. Obiectivul general al dezvoltării durabile este de a găsi un optim de interacțiune a 4 sisteme: economic, uman, ambiental și tehnologic, într-un proces de funcționare dinamic.

Ce reprezintă dezvoltarea?

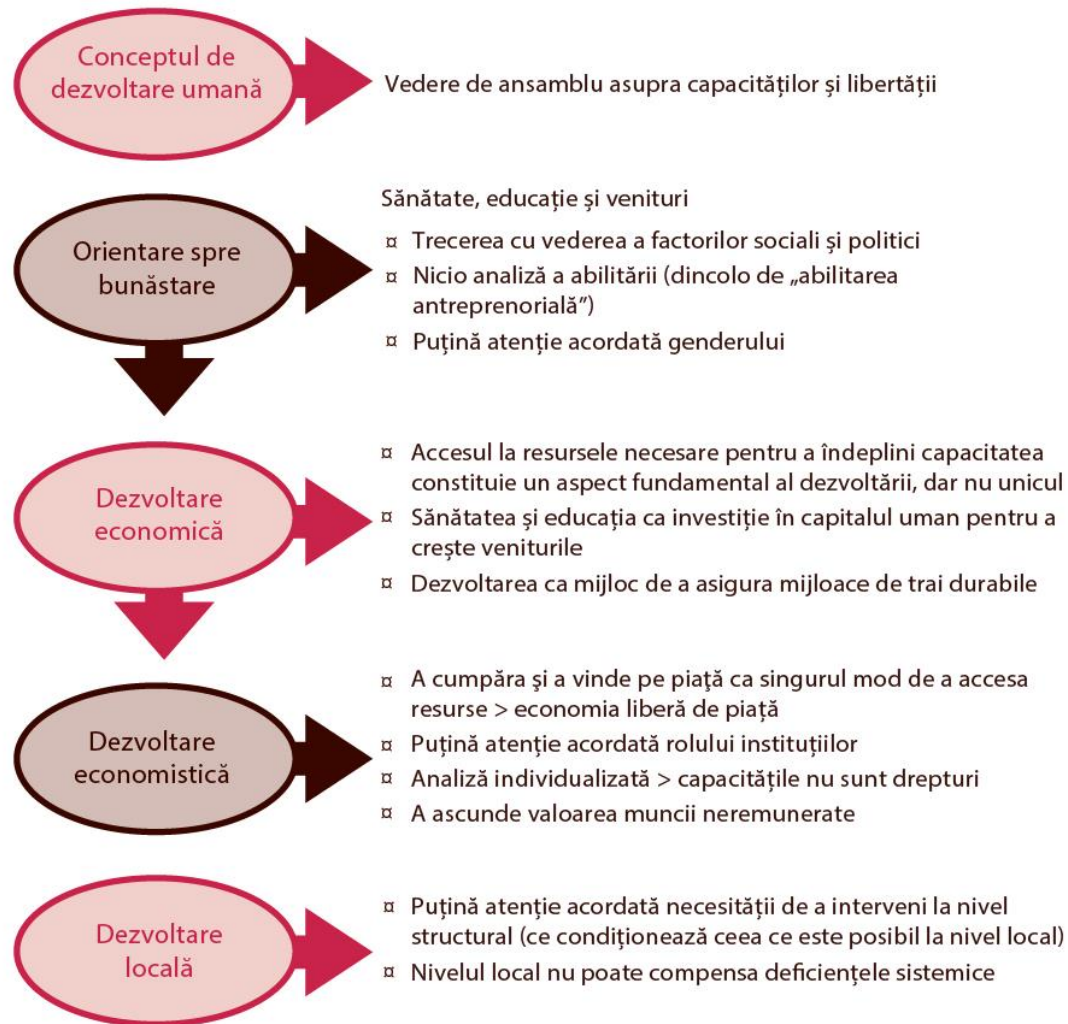
Motivul principal, dar și scopul final al migrației este dezvoltarea.

- **Dezvoltarea** poate fi definită ca un proces de îmbunătățire a calității vieții a unui grup de persoane. Această definiție este mai generală decât unele noțiuni utilizate tradițional pentru dezvoltare, care pun accent pe creșterea economică sau creșterea bunăstării populației (creșterea produsului intern brut (PIB), sau a veniturilor persoanelor și familiilor).
- Prin accentul pus pe calitatea vieții, se ajunge la o perspectivă a „**dezvoltării umane**”.
- **Dezvoltarea umană** reprezintă extinderea libertăților reale de care beneficiază indivizii, ceea ce implică deplasarea atenției de la **mijloacele** ce permit extinderea libertăților, cum ar fi creșterea economică, creșterea veniturilor personale, progresele tehnologice sau modernizarea socială, spre **scopuri** care sunt libertățile (Sen, 1999). Îmbunătățirea a **oportunităților și libertăților**, legate sau nu de venituri, include asigurarea unui acces extins la bunurile private și la serviciile sociale calitative, a unei vulnerabilități reduse la riscuri, a creșterii participării politice.
- Abordarea dezvoltării umane pune un accent sporit pe protejarea și respectarea drepturilor omului - politice, sociale și economice. În acest sens, dezvoltarea ar trebui să fie înțeleasă ca **dreptul deplin de a se bucura de toate drepturile omului.**

Ce reprezintă dezvoltarea?

- Dacă dezvoltarea umană reprezintă extinderea oportunităților, astfel încât oamenii să poată alege ceea ce și-ar dori să fie sau să facă în viață, atunci procesul de dezvoltare ar trebui să constea în eliminarea privațiunilor și în înlăturarea tuturor restricțiilor privind libertățile omului ce limitează alegerile oamenilor și împiedică îmbunătățirea nivelului lor de trai.
- Lipsurile care trebuie eliminate includ, printre altele: **sărăcia economică, lipsa serviciilor publice (apă, educație, sănătate), ineficiența instituțiilor publice, precum și lipsa libertăților politice și civile, inclusiv drepturile femeilor.**
- Migrația poate fi un factor important al dezvoltării, atât pentru migranți, cât și pentru gospodăriile lor. Impactul de dezvoltare al migrației, la nivel mai agregat, comunitar sau național, tinde să fie mai tangibil atât la origine, cât și la destinație, atunci când fluxurile de migrație au o pondere mare în populația unei comunități sau a unei țări.
- În practică, modelul dominant utilizat pentru elaborarea programelor și politicilor nu este dezvoltarea umană, ci mai degrabă **dezvoltarea economică**. De fapt, **un reduționism progresiv** este evident în multe programe de genul „remitențe pentru dezvoltare”, ce trece prin diferite etape: Dezvoltare umană – orientare spre bunăstare – dezvoltare economică – dezvoltare economică.
- Majoritatea inițiativelor sunt concepute în baza unui model dominant care este numit „remitențe pentru dezvoltare”

Reducționismul progresiv al viziunii de dezvoltare



Migrația, dezvoltarea și drepturile omului: câteva interacțiuni

- Toate persoanele, indiferent de naționalitate și statutul de imigrant, au dreptul la protecția drepturilor omului și a drepturilor de muncă.
- O politică bazată pe respectarea drepturilor omului oferă migranților oportunitatea de a fi mai **productivi economic** și de a-și îmbunătăți viața socială.
- Protecția egală a drepturilor omului pentru migranți și cetățeni consolidează **coeziunea și incluziunea socială**.
- Respectarea drepturilor omului sporește capacitatea migranților de a contribui la dezvoltarea societății de origine și a celei gazdă.
- Contribuția migranților la dezvoltarea țării de origine poate spori capacitatea persoanelor rămase acasă de a-și realiza drepturile (de ex. remitențele, care sunt folosite pentru educație).
- Protecția drepturilor omului poate reduce presiunea emigrării, deoarece încălcarea drepturilor poate crea situații de sărăcie, proastă administrare, conflict etc., care pot cauza plecarea.
- Aplicarea standardelor de muncă decentă în țările de destinație poate stagna cererea de lucrători migranți ilegali, care sunt foarte expuși la încălcări ale drepturilor omului.

Cele trei tipuri de transferuri generate de migrațiune

- Efectele internaționale ale migrației apar în urma a trei tipuri de transfer, fiecare influențând dezvoltarea în moduri diferite:
 - Primul este transferul de persoane - **migrația în sine**. Acesta include imigrarea, emigrarea și întoarcerea.
 - Al doilea tip este **transferul de know-how și cunoștințe**. Pe măsură ce se deplasează, oamenii iau cu ei idei și cunoștințe și își formează noi competențe și idei în timp ce se află peste hotare. Acest "capital de cunoștințe" poate circula între țările de origine și cele gazdă ale migranților prin intermediul rețelelor sociale.
 - Al treilea tip este **transferul de active financiare**, care poate lua diverse forme: salarii, economii, remitențe, precum și investiții.

De ce este necesară o perspectivă gender?

Care este valoarea adăugată a acesteia?

- Femeile reprezintă aproximativ jumătate din totalul lucrătorilor migranți. Totodată, în prezent, „**feminizarea migrației internaționale de muncă**” se întindește. În acest context, abordarea diferențelor dintre femei problemele bărbaților și experiențe trebuie să fie integrate în politicile axate pe migrație și dezvoltare;
- În țările în curs de dezvoltare și în cele aflate în tranziție economică "Exodul creierelor" și decalificarea devin tot mai feminizate;
- Fără egalitatea de gen nu putem vorbi despre existența dezvoltării. Cu alte cuvinte, egalitatea de gen ar trebui să constituie obiectivul central pentru orice model ce aspiră spre dezvoltare.
- Relațiile de gen sunt relevante atât pentru gospodării, cât și pentru comunitate, pentru piețele muncii, precum și în relațiile internaționale;
- Femeile și bărbații migranți provin din diferite tipuri de gospodării și au diferite niveluri de educație și calificare. Ei migrează, de regulă în diferite țări, activează în diferite sectoare ale economiei, cu diferite condiții de muncă și de trai.

De ce este necesară integrarea perspectivei de gen în strategiile de migrație și dezvoltare

- Situațiile diferite, oportunitățile, constrângerile și problemele cu care se confruntă femeile migrante trebuie acum să fie mai bine conștientizate și cât mai deplin integrate în politicile și planurile și strategiile de migrație și dezvoltare;
- Politicile publice afectează diferit femeile și bărbații și, prin urmare, trebuie elaborate astfel încât să țină cont de aceste diferențe, pentru a nu întări diferențele de gen existente, ci pentru a le corecta și pentru a adresa în mod echitabil interesele și nevoile femeilor și bărbaților;
- Lipsa datelor dezagregate în funcție de sex și a celor sensibile la gen conduce la o înțelegere eronată a problemelor legate de egalitatea de gen de către responsabilii de elaborarea politicilor legate de migrație și dezvoltare. Datele, politicile și planurile bazate pe migrație și dezvoltare reflectă, mai degrabă, situația și problemele și preocupările bărbaților lucrători migranți.
- Relațiile gender influențează procesul de luare a deciziilor în ceea ce privește cine din membrii familiei care va migra, cât de mulți bani vor fi trimiși acasă, modul în care vor fi utilizate remitențele, precum și posibilitățile de economisire și de investiții ale remitențelor.

De ce este necesară integrarea perspectivei de gen în strategiile de migrație și dezvoltare

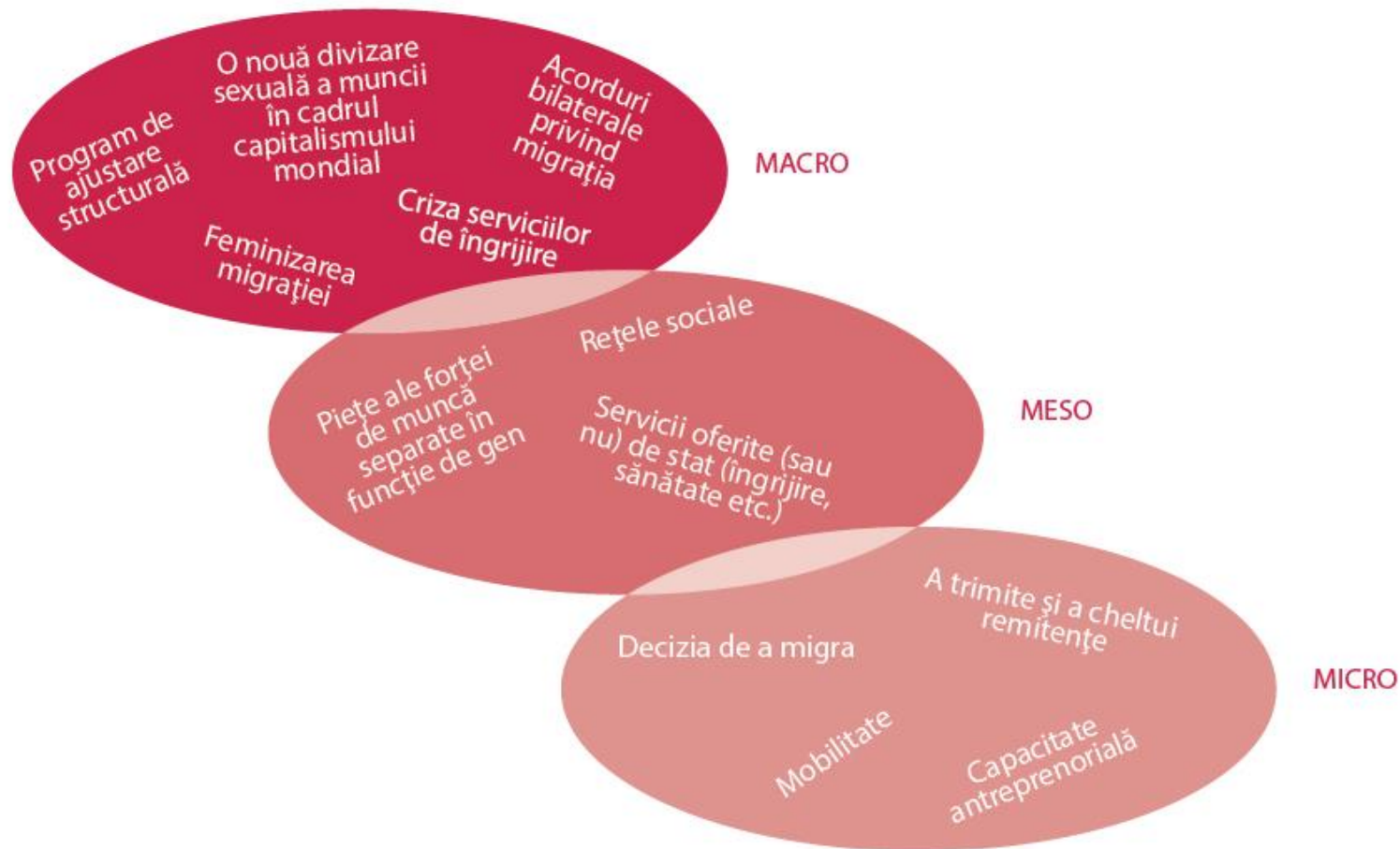
- Deși experiențele femeilor și bărbaților migranți sunt diferite, politicile axate pe migrațiune și dezvoltare nu iau în considerație aceste diferențe. De regulă, contribuția femeilor migrante pentru dezvoltare este într-o măsură oarecare ignorată. În timp ce migrația bărbaților este privită ca o oportunitate de dezvoltare economică și tinde să fie stimulată, migrația femeilor este privită ca o "problemă" socială care trebuie să fie încetinită și descurajată. Pentru a optimiza câștigurile din migrație, factorii de decizie și planificatori trebuie să recunoască, să înțeleagă corect și să abordeze diferențele dintre problemele și preocupările femeilor migrante, în comparație cu problemele și preocupările bărbaților migranți.
- Perspectiva egalității de gen și a abilitării femeilor este esențială în promovarea politicilor legate de migrație și dezvoltare. Această condiție este reflectată atât în Convenția privind eliminarea tuturor formelor de discriminare față de femei (CEDAW) cât și în Convenția OIM privind protecția drepturilor tuturor lucrătorilor migranți și a membrilor familiilor lor. Cu toate că eforturi în acest domeniu s-au făcut multe, progresul continuă să fie lent.

GENDER ÎN MIȘCARE

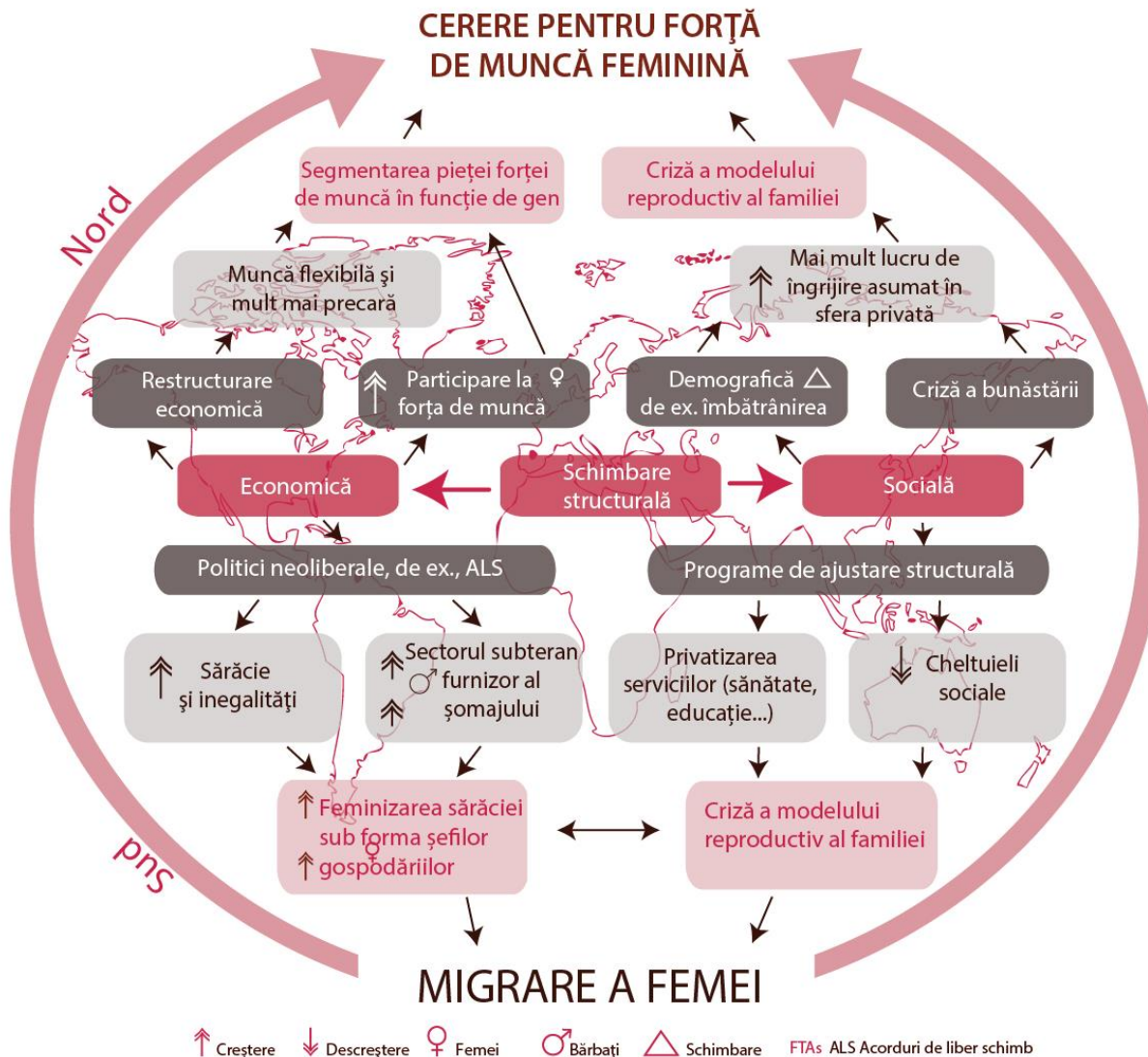
ABORDAREA LEGĂTURII DINTRE
MIGRAȚIE ȘI DEZVOLTARE
DIN PERSPECTIVA GENDER



Fenomene legate de gen, migrație și dezvoltare la nivel micro, mezo și macro



Raportul dintre globalizare și feminizarea migrației



Ce reprezintă remitențele?

- **Remitențele** – banii trimiși de către migranți familiilor lor din țările de origine – reprezintă cel mai tangibil aspect al legăturii migrație-dezvoltare. În ultimul deceniu, remitențele au devenit una dintre cele mai mari surse de finanțare externă pentru țările în dezvoltare. Majoritatea familiilor folosesc remitențele pentru a face față cheltuielilor casnice de bază, cum ar fi hrana, chiria, haine, sănătate și educație pentru a asigura supraviețuirea familiei.
- Oamenii care trimit remitențe sunt influențați de o varietate de factori – gen, clasă socială, origine etnică și acționează în cadrul **famiilor și a rețelelor sociale** care sunt transnaționale. Pe lângă remitențele monetare, mai există și **remitențele sociale**, care pot fi înțelese ca „idei, comportamente, identități și capital social care derivă din comunitățile țărilor ce primesc spre cele care trimit”
- Toate unitățile implicate în transferul remitențelor – persoană, gospodărie și rețea socială – sunt marcate de relațiile de putere care derivă din factorul gender și alți factori cum ar fi vârsta, clasa socială etc. Gestionarea migrației și a remitențelor duce la schimbări în sistemul de putere și autoritate în cadrul familiei. Rolurile economice și sociale pe care le obțin femeile din trimiterea sau primirea remitențelor pot **transforma relațiile de gen** și pot promova schimbările politice, economice, culturale și sociale

Modele diferențiale de trimitere a remitențelor

- Sexul persoanei care trimite remitențele influențează **volumul, frecvența și persistența** trimiterii remitențelor în timp.
- Femeile și bărbații care trimit remitențe tind să o facă în **cantități similare**, chiar dacă acestea de obicei reprezintă **o mare parte a venitului câștigat de femei**, din cauza discriminării salariale din țările de destinație și a piețelor de muncă delimitate în bază de gen.
- Faptul trimiterii unui procentaj mai mare din venitul lor presupune un efort și **sacrificiu** mare din partea femeilor, afectând nivelul lor de bunăstare personală în țara de destinație, abilitatea de a progresa în carieră sau posibilitatea de a face economii pentru propriul viitor.
- În general, bărbații tind să păstreze mai mulți bani pentru cheltuielile personale, în timp ce femeile tind să sacrifice astfel de cheltuieli pentru a trimite mai mulți bani acasă, astfel consolidând **rolurile de gen** care atribuie femeilor responsabilitatea de a fi garantul final al bunăstării familiale.
- Bărbații tind să trimită bani la un **număr concentrat de membri ai familiei**, în timp ce femeia este dispusă să susțină financiar un număr mai mare de membri ai familiei. Această responsabilitate poate duce la prelungirea șederii peste hotare sau chiar la abandonarea obiectivelor inițiale ale propriului proiect de migrare.

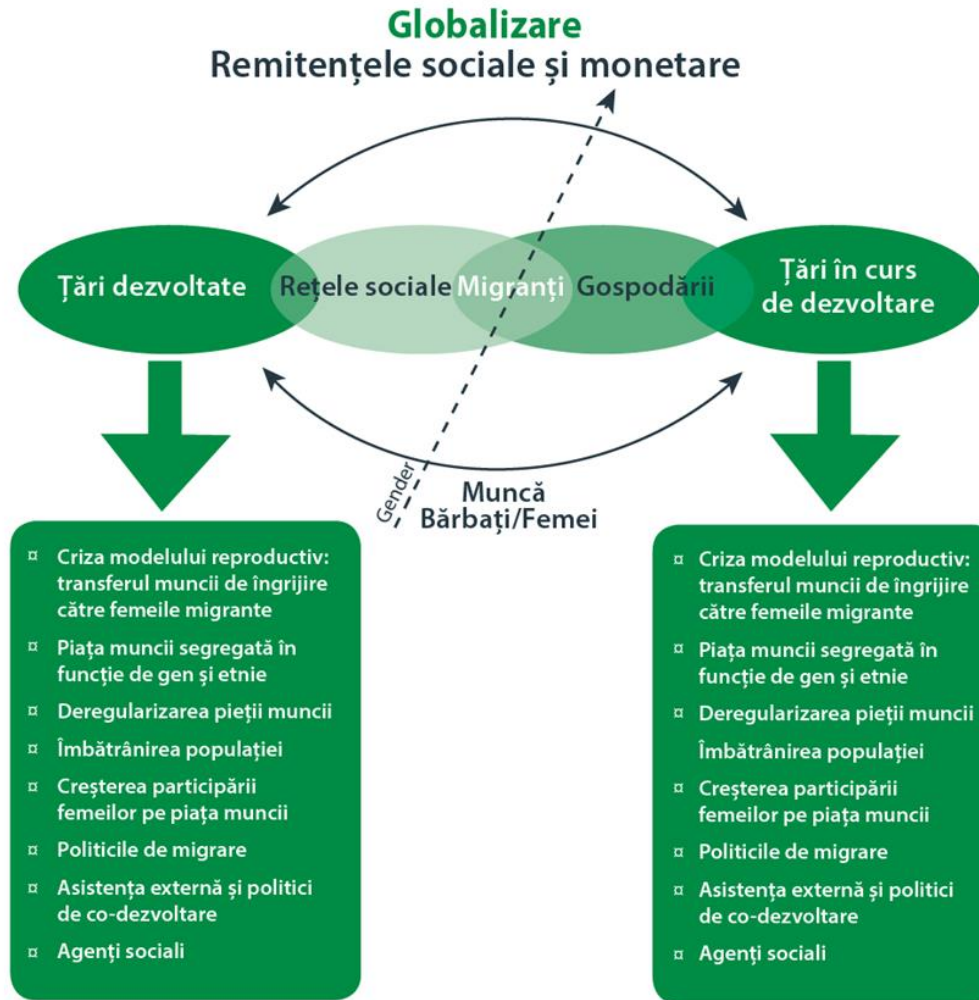
Modele diferențiale de primire a remitențelor

- **Femeile reprezintă majoritatea gestionarilor și beneficiarilor de remitențe**, indiferent de faptul dacă cel care trimite este bărbat sau femeie. Bărbații care migrează tind să trimită remitențe soțiilor și/sau mamelor, în timp ce femeile migrante trimit bani femeilor din familie care îngrijesc de copiii lor (mai rar, femeile pot trimite remitențe soților, în special atunci când aceștia rămân să aibă grijă de gospodărie și copii).
- Femeile tind să trimită remitențe oarecum **mai frecvent** decât bărbații și sunt mai predispuse să facă față **cheltuielilor neprevăzute** care apar în gospodăria din țara de origine, acționând ca un fel de „poliță de asigurare” sau „amortizor” în perioadele de criză.
- Este important de făcut diferența dintre **primirea remitențelor și puterea de decizie** privind utilizarea acestora, deoarece persoana care primește remitențele nu este întotdeauna și cea care să ia decizii privind utilizarea banilor sau cine va beneficia de aceștia. De multe ori, cel care trimite decide cum vor fi utilizați aceștia; în alte cazuri, cel care trimite, în special dacă este bărbat, ar putea să mențină legătura cu unul din membrii familiei (de exemplu, mama sa) pentru a se asigura că soția cheltuiește banii conform instrucțiilor sale.

Efectele pozitive și negative ale remitențelor

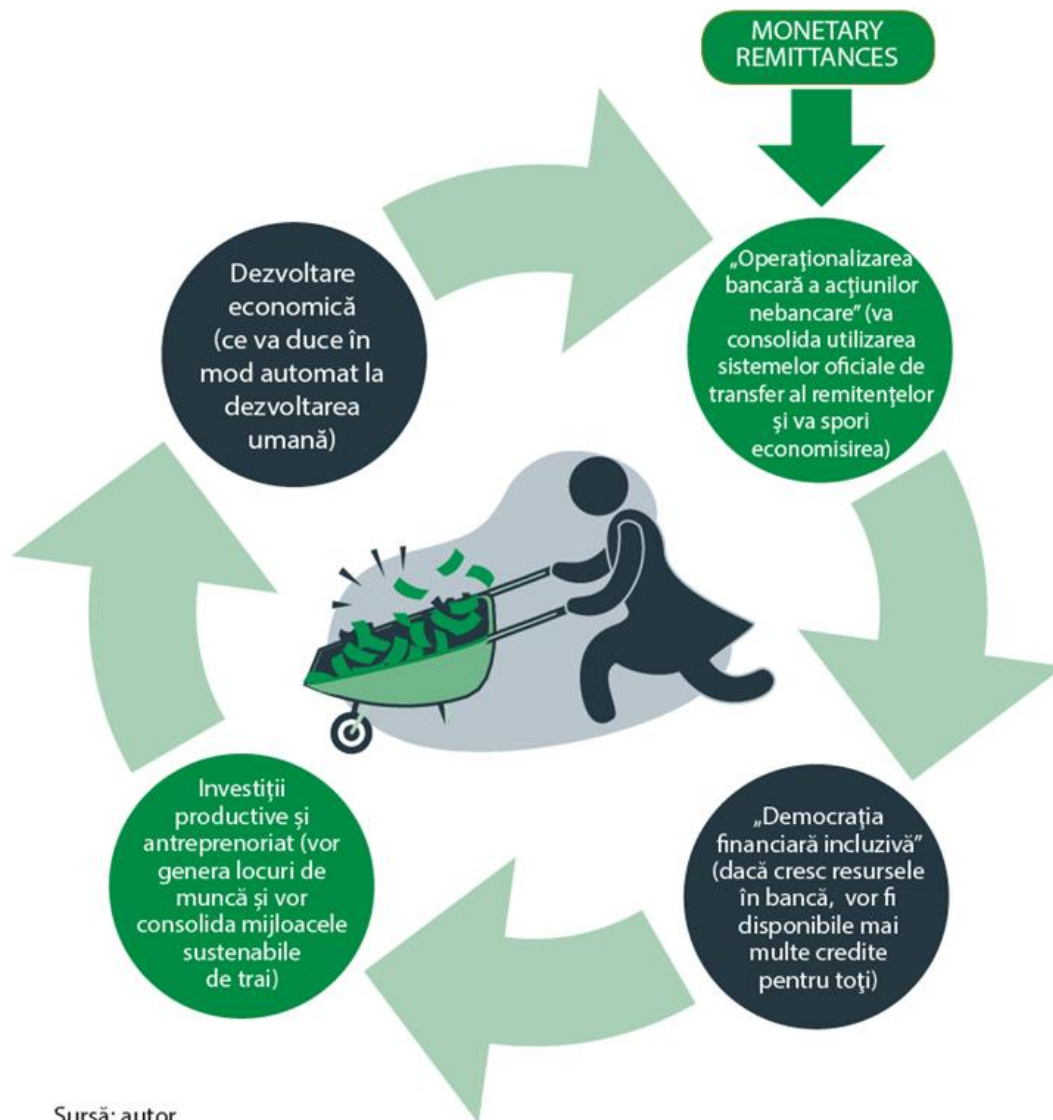
Efecte pozitive	Efecte negative
<ul style="list-style-type: none">○ Cresc venitul la nivel național○ Contribuie la rezervele valutare și balanța de plăți○ Sunt potențiale resurse pentru finanțarea inițiativelor antreprenoriale○ Cresc cererea locală pentru bunuri și servicii○ Sunt resurse pentru reconstrucție după calamități naturale și conflicte civile, deoarece remitențele în țările de origine adesea cresc în perioadele de criză.	<ul style="list-style-type: none">○ O mai mare cerere pentru importul de bunuri de consum (datorită schimbărilor în preferințele dietetice și dorința de a achiziționa produse tehnologice)○ Cresc inflația○ Creează mai multe inegalități între familiile care primesc și cele care nu primesc remitențe○ Cresc prețurile pentru pământ și case○ Pot duce la dependență○ Pot descuraja pe cei care le primesc (în special tinerii) să mai caute alte surse de venit la nivel local

Graficul 9.
Conceptul remitențelor



Graficul 10.

Cercul virtuos al remitențelor pentru dezvoltarea economică locală



Sursă: autor.

Ce sunt rețelele globale de îngrijire

- **Rețelele globale de îngrijire** reprezintă un fenomen care se produce în contextul globalizării, feminizării migrației și a transformării stărilor de bunăstare socială. Rețelele se formează atunci când femeile migrează pentru a lucra în sectorul îngrijirii (munci casnice, servicii de îngrijire medicală personale etc.), delegând munca de îngrijire în țările lor de origine și, uneori, și în țările de destinație altor femei.
- Rețele globale de îngrijire există la nivel transnațional. Acestea se formează atunci când în gospodării se transferă munca de îngrijire de la o casă la alta, bazându-se pe ierarhia puterilor, cum ar fi gender, etnie, clasă socială și locul de origine. În forma sa cea mai simplă, o rețea de îngrijire funcționează astfel: în țara de destinație o femeie, care încearcă să împace viața profesională cu nevoile de îngrijire ale familiei sale decide să angajeze o femeie migrantă care să se ocupe de munca casnică. În același timp, lucrătoarea migrantă trebuie să identifice o cale pentru a acoperi nevoile de îngrijire ale propriei familii, sarcină care cel mai des cade pe umerii unei alte femei din familie. Valoarea atribuită muncii de îngrijire este mai mică, iar cel mai des fiind realizată fără remunerare .

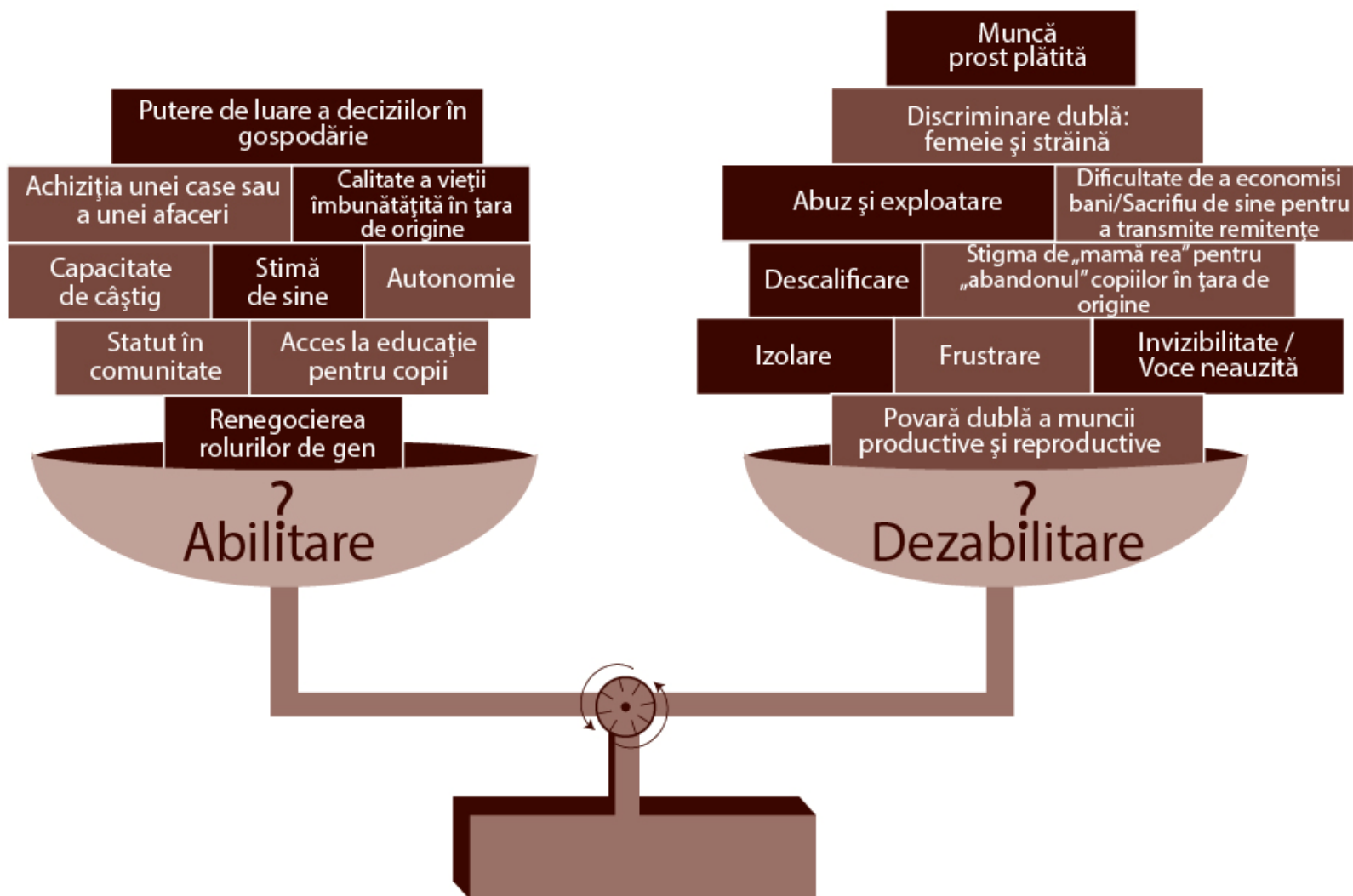
Ce sunt rețelele globale de îngrijire

- În rețelele de îngrijire bărbații și femeile îndeplinesc **roluri diferite**. Bărbații sunt beneficiarii îngrijirii, în timp ce femeile sunt furnizorii sau gestionarii serviciilor de îngrijire. Factorii care motivează femeile de a se angaja în acest sector sunt diferiți: unele o fac pentru salariu, în timp ce altele o fac din afecțiune, din simțul responsabilității, constrângere sau vină.
- Există și bărbați care prestează servicii de îngrijire, dar acest lucru se întâmplă fie pentru a acoperi niște nevoi temporare, fie când este o muncă plătită, cum ar fi îngrijirea unei persoane în vârstă.
- Ceea ce au în comun diferite modele de organizare a îngrijirii este că:
 1. îngrijirea nu este apreciată, chiar invizibilă, și nu este considerată ca element economic;
 2. în mare parte, sistemul continuă să depindă de munca neremunerată sau slab plătită a femeilor;
 3. instituțiile publice nu acceptă îngrijirea ca responsabilitate socială (sau o văd ca un rol adițional în gospodării);
 4. gospodăriile trebuie să găsească de sine stătător soluții, care adesea implică externalizarea serviciilor de îngrijire;
 5. soluțiile de depășire a crizei din sectorul îngrijirii ajung să se bazeze pe migrarea femeilor.

Ce sunt rețelele globale de îngrijire

- Rețelele de îngrijire tind să genereze inegalitățile dintre femei. În loc să se modifice divizarea sexuală a muncii, de fapt, apare o nouă stratificare a muncii de îngrijire care este divizată nu doar în bază de sex, dar și în baza altor axe ale inegalității, cum ar fi clasa socială, etnia și statut migrațional. Astfel, formarea rețelelor de îngrijire nici nu ajută societatea să progreseze spre o distribuție mai echitabilă a responsabilităților de îngrijire, nici nu ridică valoarea socială atribuită acestei munci. În schimb, rețelele de îngrijire pot fi o soluție provizorie, dar nesustenabilă pentru criza în sectorul îngrijirii, în măsura în care acestea se bazează pe extinderea pieței și perpetuează aceleași condiții de invizibilitate, lipsă de responsabilitate socială și distribuția sarcinilor conform aceleiași ierarhii de putere ca și modelul precedent (munca neremunerată/remunerată a femeilor în cadrul gospodăriilor).

Abilitarea în balanță: Măsurând impactul migrației femeilor asupra egalității de gen



- Femeile migrante se confruntă cu multiple încălcări ale drepturilor în țările de origine, tranzit și destinație, printre care principalele sunt:
- drepturile lucrătorului în **munca casnică**, care este cea mai comună nișă de integrare în câmpul muncii pentru femeile migrante în întreaga lume.
- dreptul la sănătate, în special, la **sănătate sexuală și reproductivă**, un domeniu în care femeile migrante întâlnesc obstacole deosebite când încearcă să acceseze serviciile respective.

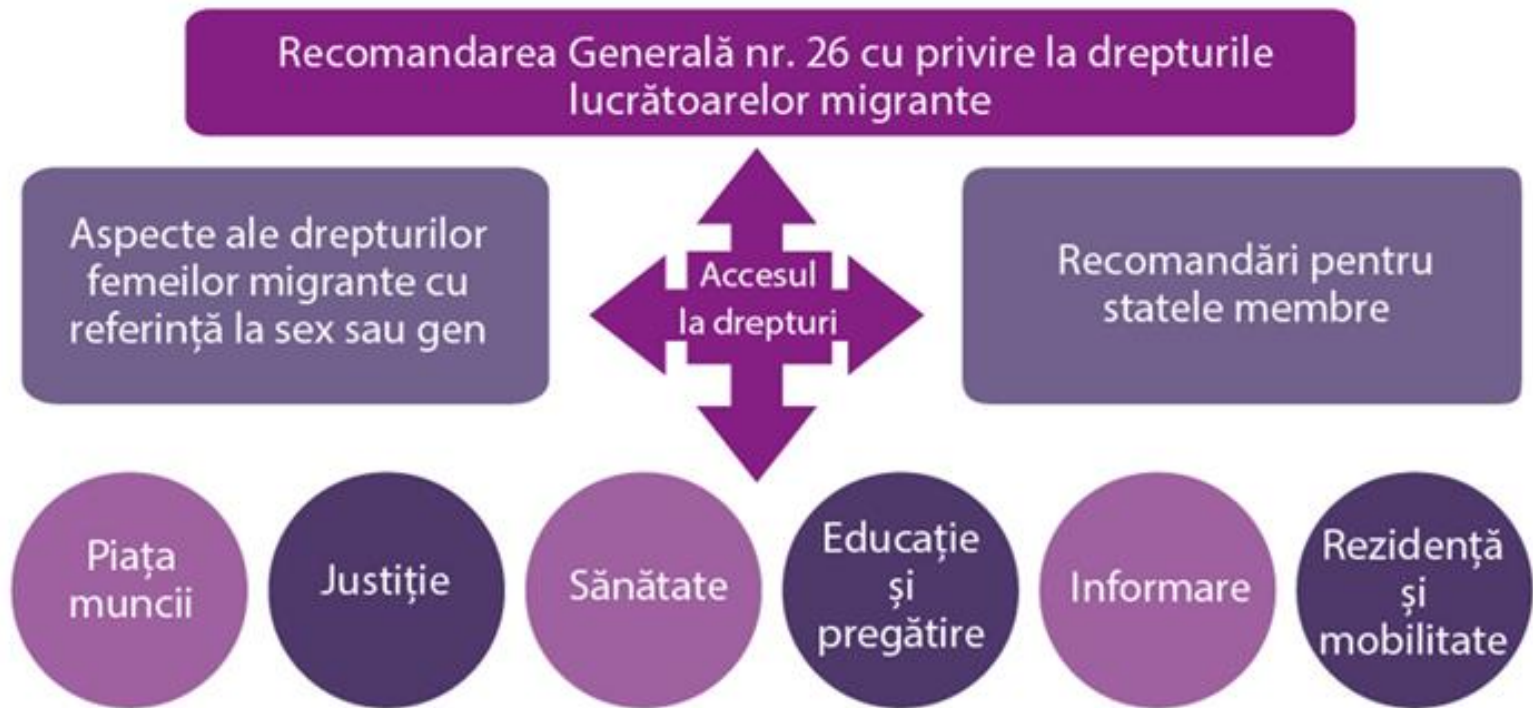
Includerea drepturilor femeilor migrante în agenda migrație-dezvoltare

- În vederea atingerii acestui scop, sunt oferite următoarele recomandări:
- Promovarea **organizării femeilor migrante** în grupuri sociale și civice și consolidarea grupurilor existente, în special a asociațiilor de migranți, astfel încât femeile să își poată revendica drepturile în cadrul și din aceste spații.
- Promovarea dreptului la **reprezentare politică în țara de origine a migranților care trăiesc în străinătate**, cu acces, participare și reprezentare egale a femeilor și a bărbaților.
- **Promovarea politicilor** care vor determina statele să modifice și să standardizeze legislația lor națională în conformitate cu tratatele pe care le-au semnat, în special, cele care sunt relevante pentru drepturile femeilor migrante, cum ar fi RG CEDAW nr. 26, ICRMW, și Convenția ILO 189. Crearea politicilor și a programelor care să permită femeilor migrante să-și exercite drepturile în țările de origine, de tranzit și de destinație.
- Facilitarea **educației civice** pentru migranți, astfel încât aceștia să își cunoască drepturile și ajungă să se vadă pe ei înșiși drept titulari de drepturi.

Recomandarea Generală CEDAW nr. 26

- Convenția Asupra Eliminării tuturor formelor de Discriminare față de Femei (CEDAW) este **a doua cea mai ratificată convenție de pe glob** (187 de state membre), întrecută doar de Declarația Drepturilor Copilului. Luând CEDAW ca reper, au fost lansate o suită de recomandări generale, având ca scop clarificarea acelor aspecte ale drepturilor femeilor care au nevoie de o atenție deosebită. Printre aceste recomandări se regăsește și Recomandarea Generală nr. 26 (RG 26), dedicată lucrătoarelor migrante și adoptată în cadrul celei de-a 42 sesiuni a Comitetului CEDAW, din noiembrie 2008.
- RG 26 recunoaște importanța feminizării crescânde a fluxurilor de migrație și identifică **trei categorii de lucrătoare imigrante** care necesită protecție:
 - 1) lucrătoare migrante care migrează de sine stătător;
 - 2) lucrătoare migrante care se reunesc cu soți sau alți membri ai familiei, de asemenea, lucrători; și/sau
 - 3) lucrătoare migrante fără forme legale care ar putea cădea sub incidența vre-uneia din categoriile sus-menționate.
- Recomandarea încurajează statele să elaboreze legi și politici menite să protejeze drepturile lor ca femei, lucrători și migranți.

Recomandarea Generală CEDAW nr. 26



Convenția OIM nr.189

- În martie 2008, Organizația Internațională a Muncii (OIM) a făcut pasul istoric de a introduce chestiunea muncii decente pentru lucrătorii casnici în agenda Conferinței Internaționale a Muncii din 2010. În parteneriat cu sindicate și din întreaga lume, OIM a depus eforturi în vederea elaborării unor standarde internaționale capabile să îmbunătățească cadrul legal de normare a muncii casnice. Campania s-a soldat cu aprobarea Convenției cu privire la munca decentă prestată de lucrătorii casnici în cadrul celei de-a suta Conferințe Internaționale a Muncii a OIM, ținută în luna iunie a anului 2011.
- Instrumentul, urmărește să garanteze muncitorilor casnici dreptul la salariu echitabil, securitate socială, tratament egal, dreptul de a se organiza și a negocia colectiv și dreptul la o viață demnă. Când va fi implementată de către minimul necesar de state membre, intrând în vigoare, va constitui un important instrument pe care statele semnatare să-l poată utiliza pentru a-și alinia legislațiile naționale la standardele internaționale de protecție a lucrătorilor casnici, incluzând lucrătorii casnici migranți. Existența acestei convenții conferă un plus de greutate eforturilor depuse de sindicate și organizații ale societății civile pentru organizarea lucrătorilor casnici și reglementarea condițiilor de lucru.

Sumarul Convenției ILO 189

Articol	Tematică
1,2	Definiții, domeniu de aplicare, clauze de flexibilitate
3,4	Drepturile omului, principiile și drepturi fundamentale la locul de muncă (libertatea de asociere și dreptul la negociere colectivă, non-discriminare, interzicerea muncii forțate și curmarea muncii copiilor)
5	Protecție împotriva abuzurilor, hărțuirii și violenței
6	Termene și condiții de muncă, condiții decente de muncă și de trai
7	Informații privind termenele și condițiile de muncă, contracte scrise acolo unde este posibil
8	Protecția lucrătorilor migranți casnici
9	Drepturi lucrătorilor casnici care au reședința în gospodăria angajatorului documentele de identitate și de călătorie, confidențialitate
10	Orele de lucru, compensarea orelor suplimentare, perioadele de repaus zilnic și săptămânal, concediul anual plătit etc.
11	Acoperirea salariului minim
12	Protecția salariului, limitarea plăților în natură
13,14	Securitatea și sănătatea muncii, securitate socială
15	Protecție împotriva practicilor abuzive ale agențiilor de ocupare a forței de muncă
16	Accesul la instanțe de judecată și mecanisme de soluționare a litigiilor
17	Accesul la mecanismele de reclamații și mijloacele de asigurare a conformității cu legislația națională
18	Implementarea Convenției

Recomandarea Lucrătorilor Casnici nr. 201

- **Recomandarea Lucrătorilor Casnici nr. 201**, care însoțește Convenția 189, stabilește niște măsuri mult mai specifice pentru a asigura respectarea prevederilor Convenției. În plus, ea detaliază măsurile pe care Statele Membre ar trebui să le ia în considerare, pentru a garanta drepturile de muncă ale femeilor migrante. De exemplu, se sugerează „încheierea unor acorduri bilaterale, regionale sau multilaterale pentru a oferi, lucrătorilor casnici migranți care fac obiectul acestor acorduri, egalitatea de tratament în ceea ce privește securitatea socială, precum și accesul la și conservarea sau portabilitatea beneficiilor de securitate socială” (Paragraf 20. 2). De asemenea, se încurajează adoptarea unor măsuri suplimentare pentru a asigura protecția acestora, cum ar fi:
 - Instituirea unei linii de asistență telefonică națională cu servicii de interpretare (21.1.a)
 - Includerea unui sistem de vizite pre-plasament la acele gospodării în care lucrătorii casnici migranți urmează să fie angajați (21.1, b)
 - Dezvoltarea unei rețele de locuințe de urgență (21.1. c).
 - Creșterea gradului de conștientizare a angajatorilor privind obligațiile care le revin (21.1. d).
 - Asigurarea accesului lucrătorilor casnici la mecanismele de reclamație și capacitatea lor de a solicita despăgubiri juridice, civile și penale (21.1. e).

Sumarul Recomandării Lucrătorilor Casnici nr. 201

Articol	Tematică
2	Libertatea de asociere și dreptul la negociere colectivă
3,4	Non-discriminarea, testarea medicală
5	Identificarea și interzicerea muncilor casnice periculoase pentru fete/copii; protecție pentru lucrătorii casnici adolescenți
6	Informații privind termenele și condițiile de angajare, model de contract de muncă pentru munca casnică
8-13	Ore de lucru, inclusiv orele suplimentare, perioadele de așteptare, munca de noapte, perioadele de odihnă, concediu anual plătit
14-15	Limitele privind plățile în natură, protecția salariului
17	Cazare și hrană
18	Încetarea contractului de muncă pentru lucrătorii casnici care locuiesc în casa angajatorului
19.20	Securitatea și sănătatea muncii, securitate socială
21-23	Protecții suplimentare pentru personalul casnic migrant, agențiile private de ocupare a forței de muncă
25	Dezvoltarea continuă a competențelor și a calificărilor, inclusiv alfabetizarea Nevoile de echilibrare a vieții profesionale, dreptul de a reconcilia munca și responsabilitățile familiale. Colectarea datelor necesare pentru a sprijini eficiența elaborării politicilor în ceea ce privește munca casnică
26	Cooperarea Internațională

VĂ MULȚUMIM PENTRU ATENȚIE!

Activitatea 1.

Reflecții :

- Cunoașteți careva inițiative legate de migrație-dezvoltare ce încorporează perfect perspectiva gender?
- Care sunt obstacolele în calea participării depline a populației ce migrază în proiectele de dezvoltare?
- Ce înseamnă „feminizarea” migrației?
- Vă rugăm să menționați două efecte pozitive și două efecte negative ale remitențelor asupra dezvoltării locale.
- De ce credeți că este necesar de încadrat remitențele în cadrul familiei și într-un context social mai larg? Ce ne permite să vedem această perspectivă?
- Ce ar putea fi un exemplu de „remitență socială”?
- În experiența dumneavoastră, care sunt problemele cu care se confruntă familiile care au migranți peste hotare în ceea ce privește distribuirea muncii de îngrijire, îngrijirea și creșterea copiilor, îngrijirea vârstnicilor?
- Credeți că migrația femeilor este cauza acestor probleme sau este rezultatul problemelor existente? Sau ambele? De ce?
- Beneficiază oare, în țara Dvs., lucrătorii casnici de aceleași drepturi la muncă și protecție ca și lucrătorii din alte sectoare? Dacă nu, care sunt obstacolele care le îngreșesc lucrătorilor casnici, în special migranților, aceste drepturi?
- Ce dificultăți întâmpină, în țara Dvs., femeile migrante în sensul accesării serviciilor de sănătate sexuală și reproductivă? Cunoașteți programe sau politici menite să îmbunătățească această situație?
- Cunoașteți dacă țara Dvs. a ratificat Convenția privind lucrătorii migranți și familiile acestora? Dacă nu, de ce credeți că nu a făcut-o?
- Cunoașteți vreo măsură luată de guvernul Dvs. pentru a garanta drepturile lucrătorilor migranți femei, așa cum prevede RG CEDAW nr. 26?
- Există în prezent, în țara Dvs., o campanie în curs de desfășurare pentru ratificarea Convenției OIM 189? În prezent, ce legislație națională există pentru protejarea drepturilor de muncă ale lucrătorilor casnici?

Activitatea 2

Integrarea dezvoltării capacităților în diferitele faze ale ciclului de planificare	
Faza de evaluare	Utilizarea analizei situației pentru a efectua evaluări ale capacităților părților interesate, cu scopul de a identifica atuurile și lacunele de capacitate ale acestora. Identificarea părților interesate la nivel național care ar putea oferi sprijin pentru activitățile de dezvoltare a capacităților.
Faza obiectivelor și priorităților strategice	Efectuarea de activități pentru a dezvolta capacitatea națională de proiectare a politicii de M&D și opțiunile programatice. Integrarea rezultatelor acțiunilor de dezvoltare a capacităților în obiectivele naționale de M&D (de ex. analiza organizatorică). Includerea în programele PA menite să satisfacă necesitățile de capacitate pentru realizarea tuturor obiectivelor naționale de M&D.
Faza de finanțare și dezvoltare a capacităților	Elaborarea unui plan de dezvoltare a capacităților (DC), rezumând rezultatele evaluării capacităților și enumerând toate prioritățile DC.
Faza de implementare	Dezvoltarea capacităților de colectare, prelucrare, analizare și difuzare a datelor privind M&D (unele din aceste activități pot fi efectuate în faza de evaluare, dacă există fonduri; altfel, vor fi efectuate după ce PA este adoptat). Integrarea în indicatorii-cadru Monitorizare & Evaluare (M&E) pentru a măsura progresul dezvoltării capacităților în domeniul M&D. Trebuie să fie măsurat impactul activităților DC și, mai important, creșterile durabile de capacitate pe termen lung la care au dus acestea.
Faza de monitorizare și evaluare (MșiE)	Dezvoltarea capacităților de colectare, prelucrare, analizare și difuzare a datelor privind M&D (unele din aceste activități pot fi efectuate în faza de evaluare, dacă există fonduri; altfel, vor fi efectuate după ce PA este adoptat). Integrarea în indicatorii-cadru de M&E pentru a măsura progresul dezvoltării capacităților în domeniul M&D. Trebuie să fie măsurat impactul activităților DC și, mai important, creșterile durabile de capacitate pe termen lung la care au dus acestea.

Propuneri de acțiuni pentru promovarea legăturii dintre migrație și dezvoltare din perspectiva gender și a dezvoltării umane

Matricea planului de implementare				
Obiectivul strategic M&D	...			
Rezultatul preconizat	...			
Efecte preconizate	Activități	Cheltuieli	Rezultatul activităților	Progrese spre realizare
...

Utilizând matricea ce mai sus, de formulat propuneri de acțiuni care ar promova legătura dintre migrațiune și dezvoltare din perspectiva de gen ce țin de domeniu Dvs. de activitate.

Categorii de probleme legate de de integrarea perspectivei de gen în M&D

- Remitențe pentru dezvoltare (individuală, locală, națională)
- Munca casnică
- Sănătatea sexuală și productivă
- Drepturile femeilor migrante

Activitatea 3

De formulat sarcini de bază, trei atribuții e serviciu și trei responsabilități care ulterior vor fi incluse în fișa de post ale funcționarilor responsabili de promovarea și realizarea politicii în domeniul diasporei din perspectiva de gen (nivel tehnic)

Fișa postului

- **Capitolul I.**
- **Dispoziții generale**
- **Autoritatea publică:**
- **Compartimentul:**
- **Adresa:**
- **Denumirea funcției:**
- **Nivelul funcției:**
- **Nivelul de salarizare:**
- **Capitolul II.**
- **Descrierea funcției**
- **Scopul general al funcției:**
- **Sarcinile de bază:**
 - 1.
 - 2.
 - 3.

Fișa postului

- **Atribuțiile de serviciu:**
 - 1.
 - 2.
 - 3.
- **Responsabilități:**
 - 1.
 - 2.
 - 3.
- **Împuternicirile:**
- **Ponderea ierarhica:**
- **Cui îi raportează titularul funcției:**
- **Cine îi raportează titularului funcției:**
- **Pe cine îl substituie:**
- **Cine îl substituie:**

Fișa postului

- Cooperarea internă:
- Cooperarea externă:
- Mijloacele de lucru/echipamentul utilizat:
- Condițiile de muncă:
- Capitolul III.
- Cerințele funcției față de persoană
- Studii:
- Experiență profesională:
- Cunoștințe:
- Abilități:
- Atitudini/comportamente:
- Întocmită de:
- *Vizată de:*